

# Välkommen till Skurugata

Skurugata har beskrivits som Sydsveriges mest egendomliga naturfenomen. Ingen vet säkert hur den märkliga bergsprickan har uppstått. Mystiken kring platsen har gett upphov till sägner om troll och rövare som härjar mellan bergväggarna. En promenad genom gatan är en storslagen upplevelse.

Skurugata består av en 800 meter lång och mellan 7 och 24 meter bred klyfta i berget. De två branta bergväggarna är på vissa ställen upp till 35 meter höga. Klyftor av det här slaget kallas skuror och finns på fler ställen i östra Småland. Skurugata är den största av dem alla.

## En isälv genom berget

Teorierna om hur Skurugata har uppkommit är många. Den mest troliga förklaringen är att skuran bildats av en isälv vid inlandsisens avsmältning. Berggrunden består huvudsakligen av gråbrun porfyr som här och var skiftar mot rött.

## Fantastisk utsikt

I reservatet finns en utsiktspunkt, Skuruhatt, som med sina 337 meter över havet är en av de högsta punkterna i Småland. Från toppen har man en hänförande utsikt över Eksjöbygden. Där finns också en minnessten som rests över Albert Engström. Som barn lekte han i Skurugata och som författare skildrade han de småländska omgivningarna i många av sina verk.

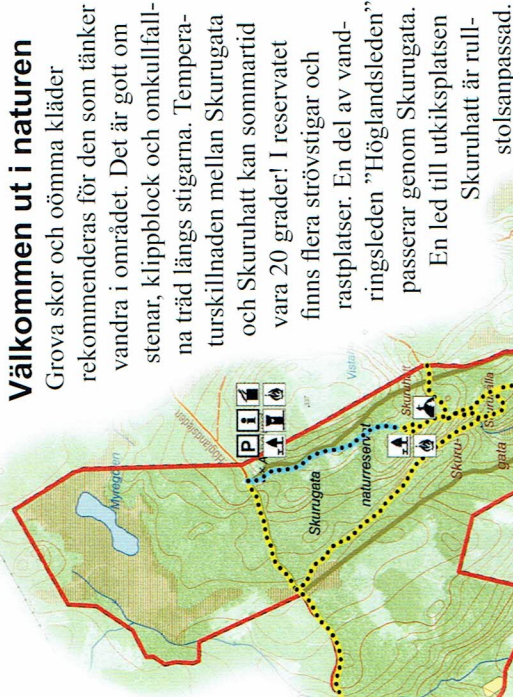
## Mossor och skogsfåglar

Klimatet i skuran är mycket kallare och fuktigare än i omgivningen. Snö och is kan ibland ligga kvar långt in på sommaren. Här växer mossor som annars bara förekommer i fjällen. I de omgivande skogarna finns också ett intressant fågelliv. Bland annat kan man se ljäder, järpe och korp.



*Palmmossa, Climacium dendroides, ser ut som ett litet träd. Ofta växer den i enstaka exemplar, men ibland kan den bilda tuvor. Om du böjer dig ner i mossmattan kan du se en hel liten skog av "mosssträd". Artnamnet dendroides kommer från latinets ord för träd. Palm mossan är vanlig och förekommer bland annat i sumpskogar och i kanterna av kärr.*

Välkommen ut i naturen  
Grova skor och oömma kläder rekommenderas för den som tänker vandra i området. Det är gott om stenar, klippblock och omkullfallna träd längs stigarna. Temperaturskillnaden mellan Skurugata och Skuruhatt kan sommardag vara 20 grader! I reservatet finns flera strövstigar och rastplatser. En del av vandringsleden "Höglandsleden" passerar genom Skurugata. En led till utkiksplatsen Skuruhatt är rullstolsanpassad.



## Var rädd om Skurugata

Allemansrätten gäller inte fullt ut i naturreservatet. Besökaren är skyldig att känna till och rätta sig efter de föreskrifter som finns för området.

Ett område med så många besökare som Skurugata utsätts för nöting och övrig påverkan på ett helt annat sätt än övrig natur. För att området ska bevaras måste besökare visa extra stor hänsyn.

## Fakta

Beslutsår: 1967. Utvidgat 2005.  
Storlek: 134 hektar  
Ägare: Privat och statligt  
Förvaltare: Länsstyrelsen i Jönköpings län

## Kom ihåg!

- Var aktsam om mark och vegetation. Du får inte plocka eller gräva upp växter eller skada träd och buskar.
- Respektera djurlivet. Gå inte nära fågelbon, lyor eller gryt. Håll hunden kopplad.
- Motorfordon är förbjudna i reservatet. Parkera på anvisad plats.
- Du får bara cykla eller rida på anvisade vägar.
- Håll rent, lämna inget skräp efter dig.

Fullständiga föreskrifter för besökare finns på informationsskylten vid reservatets entré.

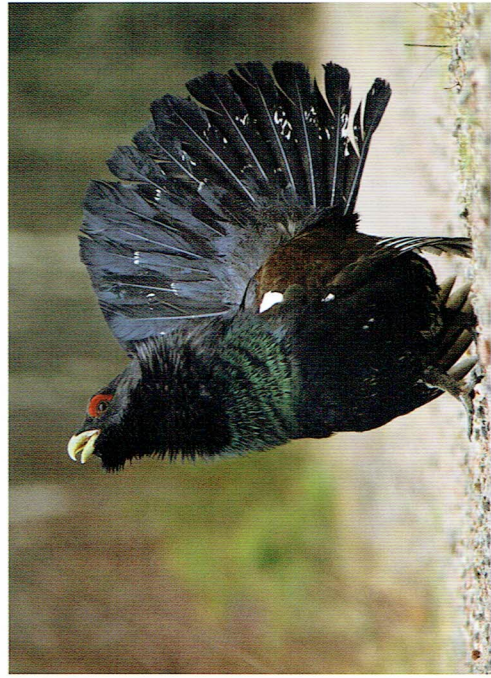
## Naturreservatet Klinten

I sydöst gränsar Skurugata mot naturreservatet Klinten, som ägs av Eksjö kommun och förvaltas av Hultbygdens Intraresförening. Reservatet bildades 2005 och består av 81 hektar mark. Gården Klinten, som från början var en jordbruksfastighet, har under många år använts till lägerverksamhet. I reservatet finns Försjön, en näringsfattig klarvattensjö, och en omgivning bestående av mestadels äldre barrskog, 130 år gammal. Här växer bland annat blåsippan och gullpudra. Bland djuren finns till exempel älg, rådjur och duvhök.

## TECKENFÖRKLARING

- Parkering/ Parking lot/ Parkplatz
- Informationsskylt/ Information sign
- Utsiktsplats/ View point/ Aussichtspunkt
- Rastplats/ Rest area/ Rastplatz
- Tältplats/ Tent area/ Zeltplatz
- Eldplats/ Fireplace/ Feuerplatz
- Soptunna/ Garbage can/ Mülltonne
- Dass/ Toilet/ Toilette
- Naturreservat/ Nature reserve/ Naturreservat
- Gammal gräns för naturreservatet
- Väg/ Road/ Straße
- Vandringssled/ Hiking trail/ Wanderweg
- Rullstolsled/ Wheelchair trail/ Weg für Rollstuhlfahrer
- Vattendrag/ Stream/ Fluss
- Höjdhöjdskurva, 5 m intervall/ Contours / Höhenkurve

1000 Meter



*Tjädern (Tetrao uragallus) är vår största skogshöna. Tjädern har ett karaktäristiskt bullrande ljud när den lyfter från marken. Denna fågel lever av tallbar och blåbär. För att kunna mala sönder tallbarren äter tjädern grus. Foto: Lars Peterson*

### Syftet med ett naturreservat

Syftet med Sveriges naturreservat är att bevara biologisk mångfald, vårda och bevara värdefulla naturmiljöer och tillgodose behov av områden för friluftslivet.

### Natura 2000

Natura 2000 är ett nätverk av de allra mest värdefulla naturområdena i Europeiska Unionen. Nätverket har som syfte att på internationell nivå hjälpa hotade arter och miljöer att överleva. Skurugata är en del av nätverket.



### Vägbeskrivning

Skurugata ligger cirka 8 km nordost om Eksjö i Eksjö kommun. Vägskyltning finns från Eksjö stad och från väg 134.

### Ytterligare information

Länsstyrelsen i Jönköpings län  
Telefon: 036-39 50 00  
[www.lansstyrelsen.se/jonkoping](http://www.lansstyrelsen.se/jonkoping)



Länsstyrelsen  
i Jönköpings län

**Produktion:** Länsstyrelsen i Jönköpings län.

**Foto:** Johan Rova. Tryckeri: Elanders Sverige AB, 2012, 10 000 ex.

## Wilkommen im Skurugata

Skurugata gilt als eines der merkwürdigsten Naturphänomene Südschwedens. Niemand weiß, wie die eigentümliche Bergspalte entstanden ist. Der Mysterik rund um diesen Ort sind Sagen über Trolle und Räuber entsprungen, die zwischen den Bergwänden hausen sollen. Ein Spaziergang durch die Spalte ist ein faszinierendes, unbedingt empfehlenswertes Erlebnis.

Skurugata ist eine 800 Meter lange, zwischen 7 und 24 Meter breite Bergspalte. Die steilen Bergwände sind an manchen Stellen bis zu 35 Meter hoch. Spalten dieser Art gibt es an mehreren Stellen im östlichen Småland; Skurugata ist die größte von ihnen.

Wer in Skurugata wandern möchte, sollte feste Schuhe und robuste Kleidung tragen. An manchen Stellen erschweren Steine, Felsblöcke und umgestürzte Bäume das Vorwärtkommen. Im Sommer ist zwischen Skurugata und Skuruhatt mit Temperaturunterschieden von bis zu 20 Grad zu rechnen! Im Reservat gibt es mehrere Pfade und Rasplätze. Ein Abschnitt des bekannten Wanderweges „Höglandsleden“ passiert Skurugata. Vom im Nordteil gelegenen Parkplatz, führt ein rollstuhl- und kinderwagentauglicher Weg zum Grillplatz unterhalb des Aussichtspunktes.

Im Naturreservat ist das schwedische Jedermannsrecht nur eingeschränkt gültig. Besucher sind verpflichtet, sich über die geltenden Bestimmungen zu informieren und sie zu befolgen. Vollständige Bestimmungen für Besucher finden Sie auf der Informationstafel am Eingang des Naturschutzgebietes.



## Welcome to Skurugata

Skurugata has been described as the strangest natural phenomenon in southern Sweden. No one knows for sure how this remarkable cleft in the rock was created. The mystery surrounding the site has given rise to stories of trolls and thieves who ran riot between the cliff walls. A walk through the cleft is a memorable experience that is highly recommended.

Skurugata consists of an 800-metre-long cleft in the rock that is between 7 and 24 metres wide. The vertical rock walls are up to 35 metres high in places. Clefts of this type are known as gorges and several others exist in eastern Småland, although Skurugata is the largest of them all.

Stout shoes and durable clothing are recommended for anyone who plans to walk through the area. There are lots of rocks, large blocks of stone and fallen trees along the paths. The temperature difference between Skurugata and Skuruhatt can be up to 20 degrees in the summer. There are several paths and resting places in the reserve. A branch of the trail "Höglandsleden" pass through Skurugata. From the parking area to the north is a wheelchair-and stroller custom part that goes to the barbecue places below the lookout point.

The usual right of public access do not apply fully in the nature reserve. It is your duty as a visitor to understand and follow the restrictions that apply to the area. Complete regulations for visitors are placed on the information board at the nature reserve entrance.

